

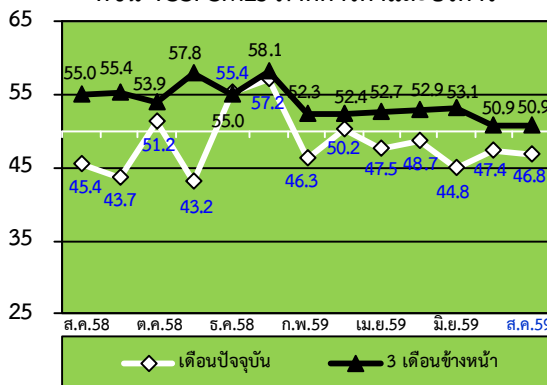
รายงานดัชนีความเชื่อมั่นผู้ประกอบการภาคการค้าและบริการ

Trade & Service Sentiment Index: TSSI

ปีที่ 14 ฉบับที่ 8 ประจำเดือน สิงหาคม 2559

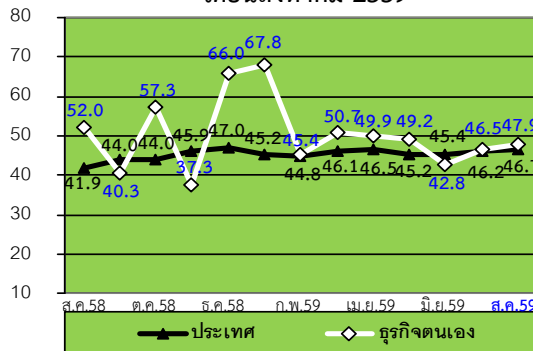
รายงานดัชนีฯ SME ประจำเดือน สิงหาคม 2559 ปรับตัวลดลงอยู่ที่ระดับ 46.8 จากระดับ 47.4 ซึ่งเป็นผลจากปัจจัยด้านกำไร การลงทุน การจ้างงาน และยอดจำหน่ายที่ลดลง ทั้งในภาคการค้าส่งและค้าปลีก ส่วนภาคบริการปรับตัวเพิ่มขึ้นเล็กน้อย เป็นผลทั้งจากการระมัดระวังในเรื่องการใช้จ่ายของผู้บริโภค การมีฝนตกหนักในหลายจังหวัดและเป็นช่วง Low Season ของการท่องเที่ยว

ดัชนี TSSI SMEs ภาคการค้าและบริการ

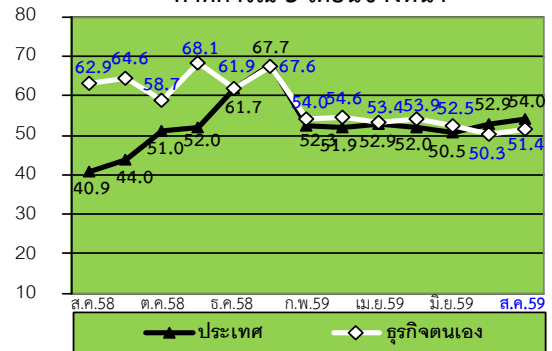


ดัชนีความเชื่อมั่นของผู้ประกอบการวิสาหกิจขนาดกลางและขนาดย่อม (SMEs) ในเดือนปัจจุบันค่าดัชนีความเชื่อมั่นอยู่ที่ระดับ 46.8 ปรับตัวลดลงจาก 47.4 เป็นผลมาจากองค์ประกอบด้านกำไร การลงทุน การจ้างงานและยอดจำหน่ายลดลง สำหรับค่าดัชนีความเชื่อมั่นคาดการณ์ 3 เดือน อยู่ที่ระดับที่ทรงตัว 50.9 เมื่อเทียบกับเดือนที่ผ่านมา (รายละเอียด หน้า 3-5)

เดือนสิงหาคม 2559



คาดการณ์ 3 เดือนข้างหน้า



สำหรับค่าดัชนีความเชื่อมั่นทั้งต่อภาวะเศรษฐกิจประเทศและต่อธุรกิจตนเองปรับตัวเพิ่มขึ้นเล็กน้อยอยู่ที่ระดับ 46.7 และ 47.9 ตามลำดับเมื่อเทียบกับเดือนก่อน สำหรับดัชนีคาดการณ์ 3 เดือนข้างหน้าทั้งความเชื่อมั่นต่อภาวะเศรษฐกิจประเทศและต่อธุรกิจตนเองปรับตัวเพิ่มขึ้น (รายละเอียดหน้า 6)

ดัชนีความเชื่อมั่นผู้ประกอบการ SMEs ในเดือนสิงหาคม 2559 ที่ปรับตัวลดลง เนื่องจากความกังวลต่อการฟื้นตัวของกำลังซื้อในประเทศ การฟื้นตัวที่ล่าช้าของเศรษฐกิจต่างประเทศ และความผันผวนของอัตราแลกเปลี่ยนด้วย อย่างไรก็ตาม แม้ว่าดัชนีความเชื่อมั่นจะปรับตัวลดลงพอสมควร ดัชนีคาดการณ์ 3 เดือนข้างหน้า ยังคงมีระดับสูงกว่าค่าฐานที่ 50 โดยทรงตัวอยู่ที่ 50.9 โดยเฉพาะในธุรกิจภาคบริการ แสดงให้เห็นว่า ปัจจัยแวดล้อมต่างๆ ยังมีทิศทางที่ดีขึ้น

หากมีปัญหาคิดๆ สอบถามได้ที่ :

ฝ่ายวิเคราะห์สถานการณ์และเตือนภัยทางเศรษฐกิจ สำนักงานส่งเสริมวิสาหกิจขนาดกลางและขนาดย่อม
21 อาคารทีเอสที ทาวเวอร์ ชั้น G, 17, 18, 23 ถนนวิภาวดีรังสิต แขวงจอมพล เขตจตุจักร กรุงเทพฯ 10900
โทร. 0-2298-3053 0-2298-3056 โทรสาร 0-2273-8850, 0-2273-3062

Website : www.sme.go.th

E-mail : thawachinee@sme.go.th , chomboon@sme.go.th

กองสารสนเทศและดัชนีเศรษฐกิจการค้า กระทรวงพาณิชย์ อาคาร 2 ดิกริมน้ำ ชั้น 7 ถนนพหลโยธิน แขวงจตุจักร อ.เมือง จ.นนทบุรี 11000
โทร. 0-2507-6706 โทรสาร 0-2507-5806

Website: www.price.moc.go.th

E-mail : tssi@moc.go.th, malaip@moc.go.th,

ข้อชี้แจง

การรายงานดัชนีความเชื่อมั่นผู้ประกอบการภาคการค้าและบริการ

ดัชนีความเชื่อมั่นผู้ประกอบการภาคการค้าและบริการ (Trade and Services Sentiment Index : TSSI) ซึ่งจัดทำขึ้นโดยความร่วมมือระหว่าง สำนักงานส่งเสริมวิสาหกิจขนาดกลางและขนาดย่อม กองสารสนเทศและสำนักดัชนีเศรษฐกิจการค้า กระทรวงพาณิชย์ หอการค้าไทย และ ศูนย์พยากรณ์เศรษฐกิจและธุรกิจ มหาวิทยาลัยหอการค้าไทย โดยมีวัตถุประสงค์เพื่อส่งเสริมการพัฒนาทางด้านสถิติที่เกี่ยวข้องกับความเชื่อมั่นของผู้ประกอบการในวิสาหกิจขนาดกลางและขนาดย่อม และเป็นเครื่องมือในการวิเคราะห์แนวโน้มภาวะการของวิสาหกิจขนาดกลางและขนาดย่อมในภาคการค้าและบริการสำหรับหน่วยงานที่เกี่ยวข้องและผู้ประกอบการ

ขั้นตอนการจัดสร้างดัชนีความเชื่อมั่นทางธุรกิจ

การสำรวจความเชื่อมั่นผู้ประกอบการภาคการค้าและบริการทำขึ้นเพื่อรวบรวมข้อมูลจากสถานประกอบการขนาดกลางและขนาดย่อม และขนาดใหญ่ควบคู่ไปด้วย โดยสุ่มตัวอย่างจากสถานประกอบการต่างๆ ใน 14 จังหวัดกระจายทั่วทุกภาคของประเทศ จำนวน 2,000 ตัวอย่าง กลุ่มตัวอย่างเหล่านี้เป็นกลุ่มตัวอย่างประจำ ประกอบด้วยสถานประกอบการในภาคการค้าและบริการ โดยภาคการค้าประกอบด้วย การค้าส่งและการค้าปลีก ได้แก่ สินค้าเกษตร สินค้าอุปโภค/บริโภค วัสดุก่อสร้าง รถจักรยานยนต์/รถยนต์ ร้านค้าปลีก (สมัยใหม่) ร้านค้าปลีก (ดั้งเดิม) สถานีบริการน้ำมัน ภาคบริการประกอบด้วย การก่อสร้าง กิจกรรมอสังหาริมทรัพย์ บริการด้านสุขภาพ/ความงาม การท่องเที่ยว สันทนาการ/วัฒนธรรม/การศึกษา ด้านการขนส่ง โรงแรม/เกสต์เฮาส์/บังกะโล ร้านอาหาร/ภัตตาคาร และขนส่งมวลชน

เนื่องจากจุดประสงค์ของการสำรวจความเชื่อมั่นผู้ประกอบการภาคการค้าและบริการ เพื่อให้ทราบถึงสถานการณ์โดยรวมของภาคธุรกิจ แบบสอบถามจึงถูกออกแบบให้กระชับเข้าใจง่าย โดยครอบคลุมในประเด็นคำถามเกี่ยวกับความคิดเห็นที่มีต่อธุรกิจในการประมวลผลดัชนีความเชื่อมั่น ซึ่งประกอบไปด้วยองค์ประกอบของธุรกิจด้าน (1) กำไร (2) การลงทุน (3) ต้นทุนธุรกิจ (4) การจ้างงาน และ (5) ยอดจำหน่ายสินค้าและบริการ และความคิดเห็นที่มีต่อเศรษฐกิจของประเทศโดยรวม และเศรษฐกิจในสาขาธุรกิจของผู้ตอบแบบสอบถาม รวมทั้งปัจจัยที่มีผลต่อภาวะดีขึ้นและแย่ลงในธุรกิจ ซึ่งความคิดเห็นเหล่านี้จะถูกนำไปประกอบการวิเคราะห์ผลของดัชนีความเชื่อมั่น

การคำนวณและแปลความหมายค่าดัชนี

ผลการสำรวจแต่ละเดือนจะได้ดัชนี 2 ชุดคือ (1) ดัชนีในเดือนที่ถาม ซึ่งเรียกว่า ดัชนีเดือนปัจจุบัน (2) ดัชนีการคาดการณ์ในอนาคตที่ประเมินจาก เดือนที่ถาม ซึ่งเรียกว่า ดัชนีคาดการณ์ 3 เดือนข้างหน้า ค่าดัชนีคำนวณจากคะแนนที่ให้แก่แต่ละคำตอบ (คือแปลงข้อมูลเชิงคุณภาพเป็นเชิงปริมาณ) โดยให้ คะแนนสูงสุดเท่ากับ 1.0 สำหรับคำตอบ “สูงขึ้น/ ดีขึ้น/ เพิ่มขึ้น” และให้คะแนน 0.5 และ 0 สำหรับคำตอบ “คงเดิม” และ “แย่ลง/ลดลง” ตามลำดับ

การแปลความหมายที่ได้ ค่าดัชนีที่ได้อาจมีค่า ต่ำกว่า 50, 50 หรือ สูงกว่า 50 ถ้า

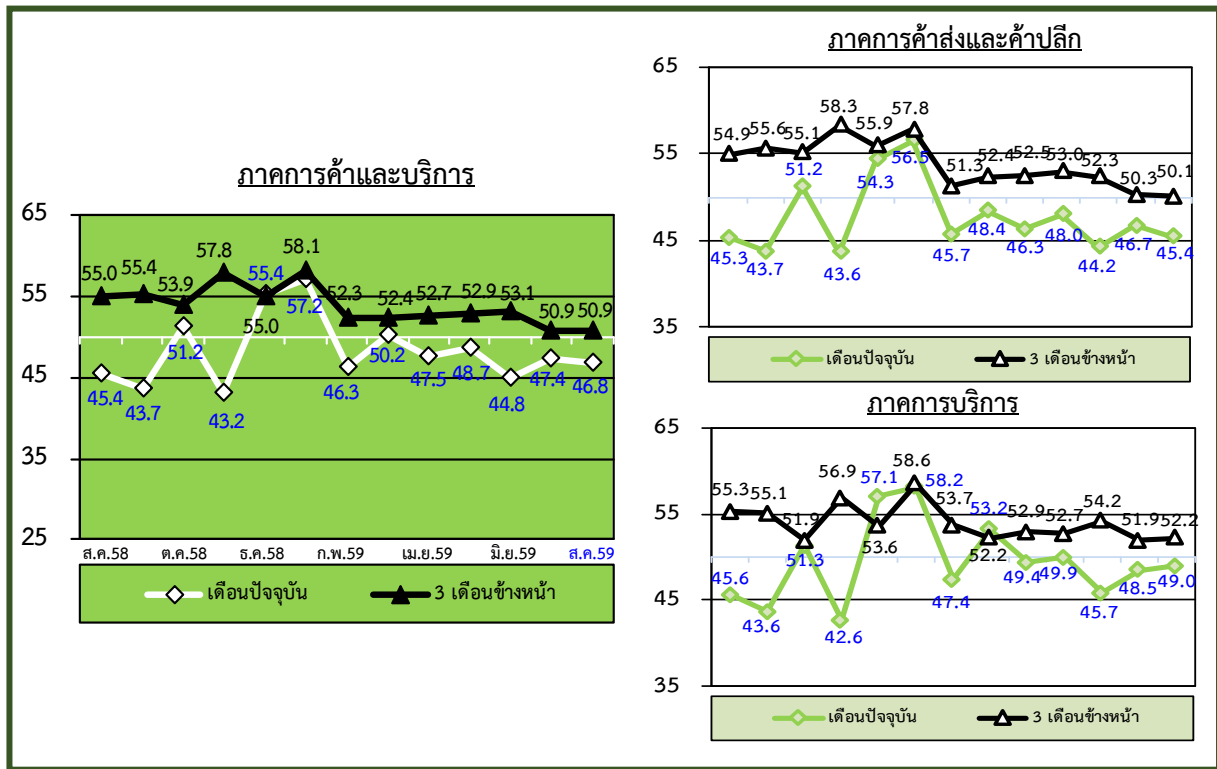
TSSI < 50 แสดงว่าภาวะทางด้านธุรกิจแย่ลง

TSSI = 50 แสดงว่าภาวะทางด้านธุรกิจทรงตัว

TSSI > 50 แสดงว่าภาวะทางด้านธุรกิจดีขึ้น

การคำนวณและแปลความหมายด้านต้นทุนนั้น ดำเนินการให้คะแนนแบบผกผัน คือ ให้คะแนนเท่ากับ 1.0 สำหรับคำตอบ “ลดลง” ให้คะแนน 0.5 และ 0 สำหรับคำตอบ “คงเดิม” และ “สูงขึ้น” ตามลำดับ

ดัชนี TSSI ของวิสาหกิจขนาดกลางและขนาดย่อม (SMEs) เดือนสิงหาคม 2559



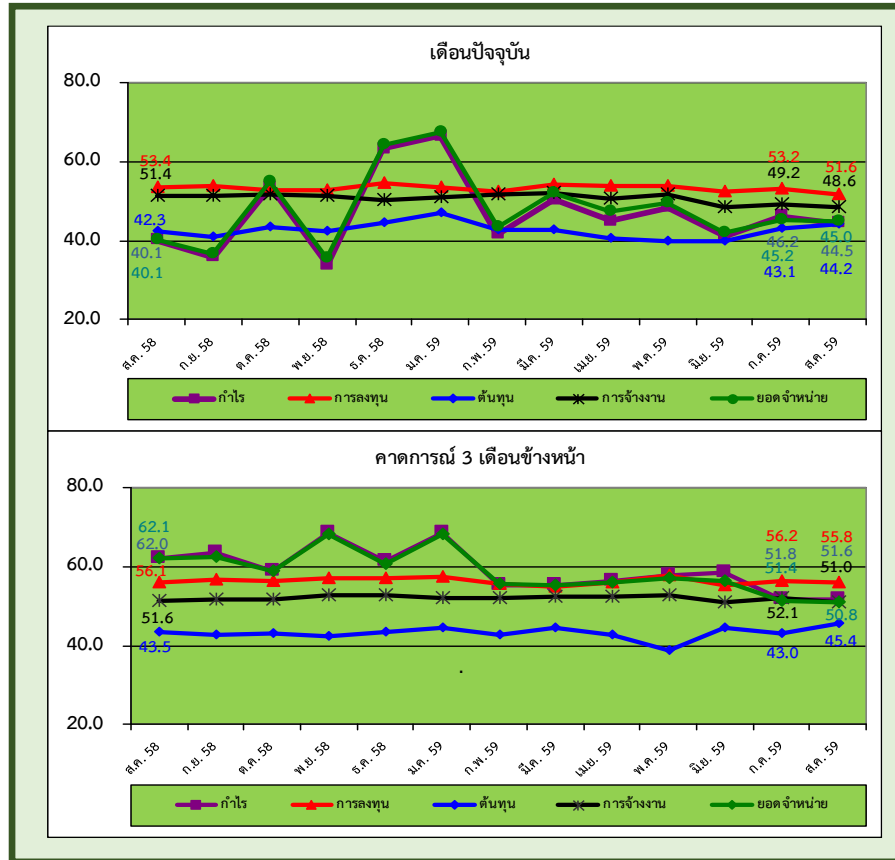
ดัชนีความเชื่อมั่นภาคการค้าและบริการของผู้ประกอบการ SMEs ในเดือนสิงหาคม 2559 ค่าดัชนีในปัจจุบันอยู่ที่ระดับ 46.8 ปรับตัวลดลงจาก 47.4 ในเดือนก่อน พิจารณาแยกตามประเภทของกิจการ พบว่า กิจการภาคการค้าส่งและค้าปลีกมีค่าดัชนีลดลงอยู่ที่ระดับ 45.4 จากระดับ 46.7 ในเดือนก่อน ส่วนกิจการภาคบริการปรับตัวเพิ่มขึ้นอยู่ที่ระดับ 49.0 จากระดับ 48.5 ในเดือนก่อน

สาเหตุที่ค่าดัชนีความเชื่อมั่นในปัจจุบันปรับตัวในทิศทางที่ลดลง เนื่องจากในช่วงต้นเดือนสิงหาคมเกิดเหตุระเบิดและเพลิงไหม้ในย่านเศรษฐกิจและสถานที่ท่องเที่ยวในพื้นที่ 7 จังหวัดภาคใต้ที่ส่งผลกระทบต่อความเชื่อมั่นของประชาชน รวมทั้งนักท่องเที่ยวทั้งชาวไทยและชาวต่างประเทศ ถึงแม้ว่ากระทรวงการท่องเที่ยวจะมีแถลงการณ์แสดงความเชื่อมั่นและมั่นใจว่านักท่องเที่ยวทั้งชาวไทยและต่างชาติ จะไม่ลดลงจากเหตุการณ์ระเบิดครั้งนี้ โดยยังคงเป้าหมายรายได้ไว้ที่ 2.4 ล้านล้านบาท และจำนวนนักท่องเที่ยวยังคงไว้ที่ 33 ล้านคน ซึ่งสะท้อนจากตัวเลขรายได้และจำนวนนักท่องเที่ยวในระหว่างวันที่ 12-14 สิงหาคมที่ผ่านมา มีจำนวนนักท่องเที่ยวเพิ่มขึ้นร้อยละ 6 และสร้างรายได้เพิ่มขึ้นร้อยละ 6.26 ซึ่งสอดคล้องกับผลการสำรวจการประเมินผลกระทบของผู้ประกอบการธุรกิจท่องเที่ยว ต่อเหตุระเบิดที่เกิดขึ้นในพื้นที่ภาคใต้ของศูนย์พยากรณ์เศรษฐกิจและธุรกิจ มหาวิทยาลัยหอการค้าไทย ที่ประเมินว่าจะส่งผลกระทบต่อภาพพจน์ของประเทศไทยในสายตาของต่างชาติมากที่สุด แต่จะไม่มีผลกระทบต่อเศรษฐกิจของประเทศ โดยผู้ประกอบการส่วนใหญ่ประเมินว่า ระยะเวลาที่ได้รับกระทบประมาณ 1 - 2 เดือน ซึ่งจะมีผลต่อการบริโภค ทำให้ยอดขายโดยรวมลดลง เฉลี่ยวันละ 75 ล้านบาท ซึ่งจะทำให้เม็ดเงินหายไปจากระบบประมาณ 2,300 - 4,500 ล้านบาท และจะกระทบต่อการท่องเที่ยวเฉพาะภาคใต้นักท่องเที่ยวหายไปประมาณ 124,000 คน หรือประมาณร้อยละ 1.1 ของจำนวนคาดการณ์นักท่องเที่ยวของปีนี้ที่ 33.2 ล้านคน ทำให้ภาพรวมเหตุการณ์ระเบิด มีผลต่อเศรษฐกิจในรอบ 8,300 - 10,573 ล้านบาท มีผลต่อจีดีพี ไทยเพียงร้อยละ 0.05-0.07 ประกอบกับมีสถานการณ์น้ำท่วมและน้ำไหลหลากจากร่องมรสุมพาดผ่านและพายุไซร่อนตึ้นบนหมู่ทำให้ฝนตกหนักในพื้นที่ภาคเหนือ ภาคกลาง และภาคตะวันออกเฉียงเหนือซึ่งสร้างความเสียหายให้กับบ้านเรือน ทรัพย์สินและพื้นที่การเกษตรของประชาชนรวมทั้งพื้นที่เศรษฐกิจตลอดจนเส้นทางคมนาคมและโบราณสถานเป็นจำนวนมาก ขณะที่ดัชนีราคาสินค้าแม้จะปรับลดลงจากเดือนก่อนก็ตาม แต่ระดับราคาสินค้าโดยทั่วไปยังคงมีระดับที่ไม่สอดคล้องกับรายได้ของประชาชนส่วนใหญ่ จึงส่งผลให้ประชาชนยังคงมีความระมัดระวังในการใช้จ่าย

อยู่อย่างต่อเนื่อง จึงเป็นปัจจัยบั่นทอนให้มีการใช้จ่ายในช่วงดังกล่าวลดลงกว่าปกติ อีกทั้งดัชนีความเชื่อมั่นของภาคอุตสาหกรรมไทย เดือนสิงหาคมที่ปรับตัวลดลงมาอยู่ที่ระดับ 83.3 เดิมที่อยู่ระดับ 84.7 ในเดือนสิงหาคมโดยเป็นการปรับลดลงเป็นเดือนที่ 3 ติดต่อกัน เนื่องจากการฟื้นตัวของกำลังซื้อในประเทศ ปัญหาการปรับค่าจ้างแรงงานยังคงเป็นปัจจัยบั่นทอนของความเชื่อมั่นผู้ประกอบการ อีกทั้งผู้ประกอบการได้รับผลกระทบจากการที่ประเทศจีนออกมาตรการให้สินค้านำเข้าจากประเทศต่างๆ ต้องดำเนินการพนสารเคมีกำจัด ยุงในตู้คอนเทนเนอร์ทำให้มีค่าใช้จ่ายเพิ่มขึ้นโดยเฉพาะในกลุ่มอุตสาหกรรมอาหาร เช่นเดียวกับดัชนีความเชื่อมั่นทางธุรกิจ (BSI) ใน เดือนสิงหาคม 59 อยู่ที่ระดับ 47.8 ปรับตัวลดลงจากเดือนกรกฎาคมที่อยู่ระดับ 49.4 โดยเป็นการปรับลดลงต่อเนื่องจากเดือนก่อน เนื่องจากการปรับตัวลดลงของความเชื่อมั่นของผู้ประกอบการในเกือบทุกกลุ่มและในทุกองค์ประกอบย่อยของดัชนี โดยเฉพาะในกลุ่ม ยานยนต์ และกลุ่มเครื่องใช้ไฟฟ้าและอุปกรณ์ กลุ่มการผลิตเหล็ก และกลุ่มการค้า เนื่องจากการจัดโปรโมชั่นที่ทยอยหมดลง รวมทั้ง ค่าสั่งซื้อจากต่างประเทศที่ชะลอตัวลงตามความต้องการที่ลดลงของประเทศคู่ค้า ส่งผลให้ความเชื่อมั่นด้านการผลิตและผลประกอบการปรับตัวลดลง ผนวกกับค่าเงินบาทปรับแข็งค่าต่อเนื่อง โดย ณ สิ้นเดือนสิงหาคม อยู่ที่ระดับ 34.7255 แข็งค่าขึ้นจากระดับ 35.0756 ในเดือนก่อน สำหรับในส่วนของต้นทุนของผู้ประกอบการในส่วนของเชื้อเพลิง ในเดือนนี้ปรับตัวเพิ่มขึ้นโดยราคาขายปลีกทั้ง น้ำมันเบนซิน และดีเซลปรับเพิ่มขึ้นลิตรละ 1.80 และ 0.20 บาท ตามลำดับ ส่งผลให้ราคาขายปลีก ณ สิ้นเดือนสิงหาคมอยู่ที่ระดับ 32.16 และ 23.69 บาทต่อลิตร ตามลำดับซึ่งเหตุผลเหล่านี้ทำให้ค่าดัชนีความเชื่อมั่นในปัจจุบันของเดือนนี้ปรับตัวในทิศทางที่ลดลง

ส่วนค่าดัชนีความเชื่อมั่นภาคการค้า 3 เดือนข้างหน้าค่าปกติ แม้จะอยู่ในระดับทรงตัวแต่ก็ยังมีปัจจัยเกื้อหนุนคือ มาตรการสนับสนุนการเบิกจ่ายของภาครัฐในไตรมาสที่ 4 ปี 2559 โดยการเร่งรัดการเบิกจ่ายงบประมาณประจำส่วนของการฝึกอบรม ประชุมสัมมนาไม่น้อยกว่าร้อยละ 50 ของวงเงินงบประมาณ ส่วนของงบลงทุนปกติที่มีวงเงินไม่เกิน 2 ล้านบาท และมาตรการการ ลงทุนขนาดเล็กทั่วประเทศให้เบิกจ่ายแล้วเสร็จในไตรมาสที่ 1 ของปีงบประมาณ (1 ต.ค.-31 ธ.ค. 2559) และมาตรการเพื่อพัฒนาขีด ความสามารถของบุคลากรและองค์กรกรณีมีงบดำเนินงานประมาณของปี 2559 คงเหลือให้กันเงินไว้เบิกเหลือปีได้ถึง 31 ธ.ค. 2559 ให้นำไปใช้จ่ายในการพัฒนาองค์กรและบุคลากร ซึ่งการเร่งรัดเบิกจ่ายงบประมาณดังกล่าวย่อมส่งผลดีต่อการบริโภคและการลงทุน ตลอดจนการจ้างงาน โดยเฉพาะอย่างยิ่งในภาคบริการทั้งในส่วนของโรงแรม ร้านอาหาร และการก่อสร้างที่น่าจะได้รับประโยชน์ โดยตรง มาตรการให้ความช่วยเหลือผู้มีรายได้น้อยในชุมชนเมืองตามแนวทางประชารัฐโดยการให้สินเชื่อผู้ประกอบการอาชีพอิสระราย ย่อย การพักหนี้ชั่วคราวหรือขยายระยะเวลาการชำระหนี้ และการอบรมหลักสูตรการให้ความรู้ทางการเงินแก่บุคคลในครอบครัวและ การพัฒนาและส่งเสริมอาชีพให้แก่ผู้ประกอบการอิสระรายย่อย โดยมาตรการมีผลบังคับใช้ตั้งแต่เดือนสิงหาคม-ธันวาคม 2559 ซึ่ง มาตรการดังกล่าวจะช่วยให้ประชาชนกลุ่มฐานรากมีโอกาสเข้าถึงแหล่งเงินทุนในระบบมากขึ้น ซึ่งจะช่วยบรรเทาความเดือดร้อนของ ประชาชนในการประกอบอาชีพและปัญหาหนี้ในระบบ ตลอดจนการมีองค์ความรู้ทางการเงินและทางอาชีพและสามารถนำมาใช้ ในการวางแผนทางการเงินและการดำเนินชีวิตที่เหมาะสมต่อไปในอนาคต โดยในเดือนนี้ค่าดัชนีความเชื่อมั่นแยกพิจารณาในแต่ละ องค์ประกอบพบว่าความเชื่อมั่นในปัจจุบันอยู่ในระดับที่ไม่ดีนักเนื่องจากค่าดัชนีความเชื่อมั่นแต่ละองค์ประกอบต่ำกว่าค่าฐานที่ 50 แทบทุกองค์ประกอบ โดยมีเพียงองค์ประกอบด้านการลงทุนเพียงองค์ประกอบเดียวที่มีค่าดัชนีเกินค่าฐานที่ 50 ขณะที่ค่าดัชนีความ เชื่อมั่นภาคการค้า 3 เดือนข้างหน้าแต่ละองค์ประกอบอยู่ในระดับที่ดีเนื่องจากค่าดัชนีความเชื่อมั่นแต่ละองค์ประกอบเกินกว่าค่าฐานที่ 50 แทบทุกองค์ประกอบ โดยมีเพียงองค์ประกอบด้านต้นทุนเพียงองค์ประกอบเดียวที่มีค่าดัชนีต่ำกว่าค่าฐานที่ 50

ดัชนี TSSI ของวิสาหกิจขนาดกลางและขนาดย่อมแยกตามองค์ประกอบของปัจจัยกำหนดค่าดัชนี



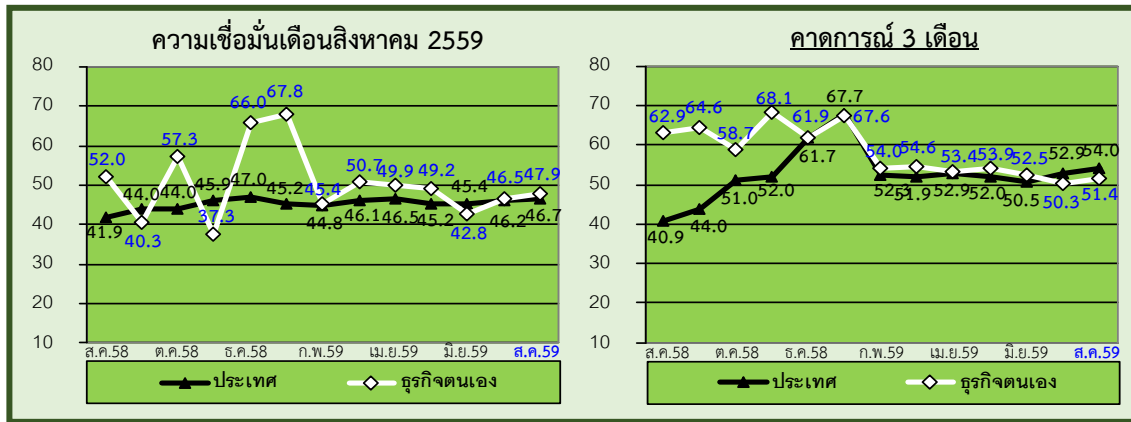
เมื่อพิจารณาค่าดัชนีความเชื่อมั่นจำแนกตามองค์ประกอบธุรกิจของผู้ประกอบการวิสาหกิจขนาดกลางและขนาดย่อม ภาคการค้าและบริการในเดือนสิงหาคม 2559 ซึ่งประกอบด้วยค่าดัชนีความเชื่อมั่นด้านกำไร การลงทุน ต้นทุน การจ้างงานและ ยอดจำหน่าย โดยค่าดัชนีความเชื่อมั่นในแต่ละองค์ประกอบดังกล่าวในปัจจุบันของเดือนสิงหาคม 2559 อยู่ที่ระดับ 44.5 51.6 44.2 48.6 และ 45.0 ตามลำดับ ซึ่งค่าดัชนีมีการปรับตัวในทิศทางที่ลดลง ขณะที่ดัชนีด้านการลงทุนยังคงอยู่ในระดับที่ดี เนื่องจากค่าดัชนี อยู่ในระดับเกินกว่าฐานที่ 50 เมื่อเทียบกับค่าดัชนีความเชื่อมั่นในปัจจุบันขององค์ประกอบดังกล่าวในเดือนที่ผ่านมา

สำหรับค่าดัชนีความเชื่อมั่นจำแนกตามองค์ประกอบธุรกิจคาดการณ์ 3 เดือนข้างหน้าของเดือนสิงหาคม 2559 ค่าดัชนี แต่ละองค์ประกอบต่างๆ ข้างต้นอยู่ที่ระดับ 51.6 55.8 45.4 51.0 และ 50.8 ตามลำดับ ซึ่งค่าดัชนีส่วนใหญ่ปรับตัวในทิศทางที่ลดลง ยกเว้นด้านต้นทุนที่ปรับตัวเพิ่มขึ้น โดยค่าดัชนีที่ได้ยังคงเกินกว่าค่าฐานที่ 50 เมื่อเทียบกับค่าดัชนีความเชื่อมั่นคาดการณ์ 3 เดือน ข้างหน้าในเดือนที่ผ่านมา

พิจารณาในแต่ละองค์ประกอบในปัจจุบันยังคงอยู่ในระดับที่ไม่ค่อยดีนัก ขณะที่คาดการณ์ 3 เดือนข้างหน้าอยู่ในระดับที่ ดีกว่าแม้ว่าจะปรับตัวในทิศทางที่ลดลงก็ตาม

สำหรับความเชื่อมั่นในองค์ประกอบด้านราคาขายสินค้า ค่าดัชนีความเชื่อมั่นทั้งในปัจจุบันและคาดการณ์ 3 เดือนปรับตัว ลดลงเล็กน้อย ความเชื่อมั่นในองค์ประกอบด้านสินค้าคงเหลือ ค่าดัชนีความเชื่อมั่นในปัจจุบันปรับตัวลดลงเล็กน้อย ขณะที่คาดการณ์ ปรับตัวเพิ่มขึ้นเล็กน้อย ความเชื่อมั่นด้านความสามารถในการแข่งขันของกิจการ ค่าดัชนีความเชื่อมั่นทั้งในปัจจุบันและคาดการณ์ 3 เดือนข้างหน้าปรับตัวลดลงเล็กน้อย ความเชื่อมั่นด้านเงินทุนหมุนเวียนของกิจการ ค่าดัชนีความเชื่อมั่นในปัจจุบันปรับตัวเพิ่มขึ้น เล็กน้อย ขณะที่คาดการณ์ 3 เดือนปรับตัวลดลงเล็กน้อย ความเชื่อมั่นด้านระยะเวลาเครดิตที่ได้รับจาก Supplier ค่าดัชนีความเชื่อมั่น ทั้งในปัจจุบันและคาดการณ์ 3 เดือนปรับตัวลดลงเล็กน้อย

ดัชนีความเชื่อมั่นภาคการค้าและบริการต่อภาวะเศรษฐกิจประเทศและธุรกิจตนเองของ SMEs

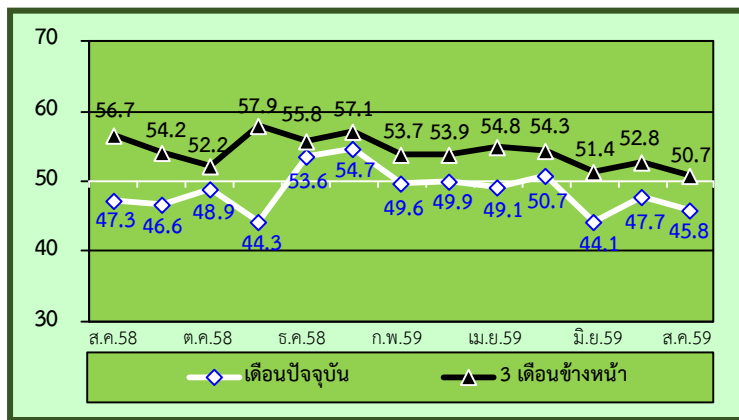


เมื่อพิจารณาดัชนีความเชื่อมั่นของผู้ประกอบการ SMEs ภาคการค้าและบริการทั้งต่อภาวะเศรษฐกิจของประเทศและต่อธุรกิจตนเองเดือนสิงหาคม 2559 ปรับตัวเพิ่มขึ้นจากระดับ 46.2 และ 46.5 มาอยู่ที่ระดับ 46.7 และ 47.9 ตามลำดับ ส่วนค่าดัชนีคาดการณ์ 3 เดือนข้างหน้า ความเชื่อมั่นทั้งต่อภาวะเศรษฐกิจของประเทศและต่อธุรกิจตนเองปรับตัวในทิศทางที่เพิ่มขึ้นจากระดับ 52.9 และ 50.3 มาอยู่ที่ระดับ 54.0 และ 51.4 ตามลำดับ เมื่อเทียบกับเดือนก่อน พิจารณาได้ว่าผู้ประกอบการมีความเชื่อมั่นทั้งในปัจจุบันและคาดการณ์ 3 เดือนข้างหน้า ทั้งต่อภาวะเศรษฐกิจของประเทศและต่อธุรกิจตนเองมีทิศทางและแนวโน้มที่ดีขึ้น

ภาคการค้าส่ง สิ้นค้าอุปโภค/บริโภค เป็นสาขาที่ปรับตัวลดลงในภาคค้าส่ง

กิจการค้าส่ง สิ้นค้าอุปโภค/บริโภค เป็นประเภทกิจการที่ค่าดัชนีความเชื่อมั่นทั้งในปัจจุบันและคาดการณ์ 3 เดือนปรับตัว ในทิศทางที่ลดลง เนื่องจากในช่วงต้นเดือนสิงหาคมเกิดเหตุระเบิดและเพลิงไหม้ในย่านเศรษฐกิจและสถานที่ท่องเที่ยวในพื้นที่ 7 จังหวัดภาคใต้ที่ส่งผลกระทบต่อความเชื่อมั่นของประชาชน รวมทั้งนักท่องเที่ยวทั้งชาวไทยและชาวต่างประเทศ ประกอบกับมีสถานการณ์น้ำท่วมและน้ำไหลหลากจากร่องมรสุมพาดผ่านและพายุโซนร้อนเตี้ยนหมู่ทำให้ฝนตกหนักในพื้นที่ภาคเหนือ ภาคกลาง และภาค ตะวันออกเฉียงเหนือ ซึ่งสร้างความเสียหายให้กับบ้านเรือน ทรัพย์สิน และพื้นที่การเกษตรของประชาชน โบราณสถานเป็นจำนวนมาก รวมทั้งพื้นที่เศรษฐกิจ ตลอดจนเส้นทางคมนาคม ในส่วนของระดับราคาสินค้าทั่วไปยังคงทรงตัวสูงไม่สอดคล้องกับรายได้ของ ประชาชนฐานราก โดยดัชนีราคาสินค้าในเดือนสิงหาคมอยู่ที่ 106.64 แม้จะปรับลดลงจากเดือนก่อน ที่อยู่ที่ระดับ 106.68 ก็ตาม นอกจากนี้การเข้าสู่ฤดูการท่องเที่ยวและการมีวันหยุดยาวในช่วงเดือนธันวาคมหรือเทศกาลสงกรานต์ปีเก่าต้อนรับปีใหม่อาจจะมี ประชาชนบางส่วนวางแผนการเดินทางไปท่องเที่ยวหรือกลับภูมิลำเนาทำให้ต้องมีการสำรองเงินไว้เพื่อใช้จ่ายในช่วงเวลาดังกล่าว จึง ส่งผลให้ประชาชนยังคงมีความระมัดระวังในการใช้จ่ายอย่างต่อเนื่อง จึงเป็นปัจจัยบั่นทอนให้การมีการใช้จ่ายในช่วงนี้ลดลงกว่าปกติ สำหรับผู้ประกอบการส่วนใหญ่มีความเห็นว่าสถานการณ์โดยรวมยังคงเยียบเหงาม ประชาชนมีการใช้จ่ายอย่างระมัดระวัง อีกทั้งมี ฝนตกทำให้การท่องเที่ยวหรือการออกมาจับจ่ายใช้สอยลดลงจากเดือนก่อน ซึ่งปัจจัยดังกล่าวส่งผลให้ค่าดัชนีความเชื่อมั่นทั้งในปัจจุบัน และคาดการณ์ 3 เดือนข้างหน้าของผู้ประกอบการกิจการค้าส่งสิ้นค้าอุปโภคบริโภคปรับตัวลดลงในเดือนนี้

ภาพที่ 1 ค่าดัชนีความเชื่อมั่นของผู้ประกอบการ SMEs ภาคการค้าส่ง สิ้นค้าอุปโภค/บริโภค



ดัชนีความเชื่อมั่นผู้ประกอบการ SMEs ภาคค้าส่งสิ้นค้าอุปโภค/บริโภค ค่าดัชนีความเชื่อมั่นในปัจจุบันอยู่ที่ระดับ 45.8 ปรับตัวลดลง จากระดับ 47.7 ในเดือนก่อน เป็นผลมาจากการปรับตัวลดลงจากองค์ประกอบการด้านการจ้างงาน การลงทุนและกำไร สำหรับค่าดัชนีความเชื่อมั่นคาดการณ์ในอีก 3 เดือนข้างหน้า อยู่ที่ระดับ 50.7 ปรับตัวลดลงจาก 52.8 เมื่อเทียบกับเดือนที่ผ่านมา

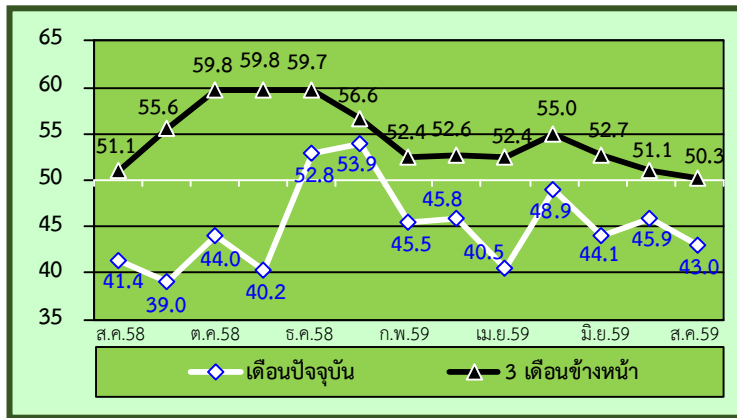
สำหรับองค์ประกอบที่ผู้ประกอบการ SMEs ภาคการค้าส่งสิ้นค้าอุปโภค/บริโภค มีความกังวลในระดับสูงในเดือนนี้ ได้แก่ ความเชื่อมั่นในองค์ประกอบด้านยอดขาย การจ้างงาน และกำไรในปัจจุบัน และองค์ประกอบด้านต้นทุนทั้งในปัจจุบันและ คาดการณ์ 3 เดือนข้างหน้าโดยค่าดัชนีอยู่ที่ระดับ 46.6 49.4 41.0 42.1 และ 42.7 ตามลำดับซึ่งค่าดัชนีความเชื่อมั่นในองค์ประกอบ ดังกล่าวอยู่ในระดับที่ต่ำเมื่อเทียบกับดัชนีความเชื่อมั่นในองค์ประกอบอื่นๆ และค่าดัชนีอยู่ในระดับที่ต่ำกว่าค่าฐานที่ 50 มาก แสดงให้ เห็นว่าผู้ประกอบการมีความกังวลในองค์ประกอบดังกล่าวในระดับสูง เว้นองค์ประกอบด้านการจ้างงานในปัจจุบันที่ค่าอยู่ต่ำกว่าฐานที่ 50 เล็กน้อย

สำหรับปัจจัยที่ส่งผลกระทบต่อ SMEs ภาคการค้าส่งสินค้าอุปโภค/บริโภค โดยพิจารณาระดับคะแนนเฉลี่ยในแต่ละปัจจัยที่ส่งผลกระทบ พบว่าปัจจัยที่ส่งผลกระทบต่อกิจการอย่างชัดเจนทั้งในปัจจุบันและคาดการณ์ 3 เดือนข้างหน้า ได้แก่ ผลกระทบจากการแข่งขันในตลาด และผลกระทบจากภาวะเศรษฐกิจในประเทศและอำนาจซื้อของประชาชน ปัจจัยที่ส่งผลกระทบในระดับปานกลาง ได้แก่ ผลกระทบจากการหดตัวของความต้องการสินค้าและบริการ และผลกระทบจากระดับราคาวัตถุดิบ/น้ำมันและค่าขนส่ง ส่วนปัจจัยที่เหลือได้รับผลกระทบในระดับน้อย แต่อย่างไรก็ตามสำหรับ ผลกระทบจากการใช้มาตรการกระตุ้นเศรษฐกิจของภาครัฐ ผู้ประกอบการยังคงมองว่าส่งผลกระทบด้านบวกต่อกิจการถึงแม้จะคะแนนลดลงจากเดือนก่อนก็ตาม

ภาคการค้าปลีก รถยนต์ รถจักรยานยนต์
เป็นสาขาที่ปรับตัวลดลงในภาคการค้าปลีก

กิจการค้าปลีก รถยนต์ รถจักรยานยนต์ เป็นประเภทธุรกิจที่ค่าดัชนีความเชื่อมั่นทั้งในปัจจุบันและคาดการณ์ปรับตัวในทิศทางที่ลดลง เมื่อเทียบกับเดือนที่ผ่านมา นอกจากนี้ปัจจัยจากสถานการณ์ในพื้นที่ภาคใต้ และฝนตกหนักในภาคเหนือและภาคกลาง ที่เป็นปัจจัยที่ทำให้ประชาชนมีการใช้จ่ายลดลงกว่าปกติแล้ว นอกจากนี้มีมาตรการส่งเสริมการผลิตรถยนต์นั่งไฟฟ้าในประเทศ รวมทั้งการยกเว้นอากรนำเข้ารถยนต์นั่งไฟฟ้าสำเร็จรูป และการเข้าสู่ไตรมาสสุดท้ายปีจึงทำให้ผู้บริโภคบางส่วนชะลอการตัดสินใจซื้อเพื่อรอดูสถานการณ์ราคาหรือรถยนต์รุ่นใหม่ๆ ตลอดจนโปรโมชั่นส่งท้ายปีของค่ายรถต่างๆ สำหรับผู้ประกอบการส่วนใหญ่มีความเห็นว่าสภาพเศรษฐกิจโดยรวมของประเทศยังคงฟื้นตัวเพียงบางพื้นที่ ยังไม่สามารถกระจายรายได้สู่ภูมิภาคต่างๆ ได้อย่างทั่วถึงและเพียงพอ ส่งผลทำให้ประชาชนส่วนใหญ่มีความหวังในการใช้จ่ายใช้สอย เพราะยังไม่มั่นใจในรายได้ในอนาคต ซึ่งปัจจัยดังกล่าวส่งผลให้ค่าดัชนีความเชื่อมั่นทั้งในปัจจุบันและคาดการณ์ 3 เดือนข้างหน้าของเดือนนี้ปรับตัวในทิศทางที่ลดลง

ภาพที่ 2 ดัชนีความเชื่อมั่นของผู้ประกอบการ SMEs ภาคค้าปลีก รถยนต์ รถจักรยานยนต์



ดัชนีความเชื่อมั่นผู้ประกอบการ SMEs ภาคการค้าปลีก รถยนต์ รถจักรยานยนต์ ค่าดัชนีในปัจจุบันอยู่ที่ระดับ 43.0 ปรับตัวลดลง จากระดับ 45.9 ในเดือนก่อน เป็นผลมาจากการปรับตัวลดลงขององค์ประกอบดัชนีด้านกำไร การจ้างงานและยอดจำหน่าย ขณะเดียวกันคาดการณ์ 3 เดือนข้างหน้าดัชนีปรับตัวลดลง อยู่ที่ระดับ 50.3 จากระดับ 51.1 เมื่อเทียบกับเดือนที่ผ่านมา

สำหรับองค์ประกอบที่ผู้ประกอบการ SMEs ภาคการค้าปลีก รถยนต์ รถจักรยานยนต์ มีความกังวลในระดับสูง ได้แก่ ความเชื่อมั่นในองค์ประกอบด้านยอดขายสินค้า ต้นทุน และกำไรทั้งในปัจจุบันและคาดการณ์ 3 เดือนข้างหน้า และความเชื่อมั่นในองค์ประกอบการจ้างงานในปัจจุบัน โดยมีค่าความเชื่อมั่นอยู่ที่ระดับ 36.1 49.2 46.1 46.4 34.1 49.4 และ 48.9 ตามลำดับ ซึ่งค่าดัชนีความเชื่อมั่นในองค์ประกอบดังกล่าวอยู่ในระดับที่ต่ำเมื่อเทียบกับดัชนีความเชื่อมั่นในองค์ประกอบอื่นๆ และค่าดัชนีอยู่ในระดับที่ต่ำกว่าค่าฐานที่ 50 มาก แสดงให้เห็นว่าผู้ประกอบการมีความกังวลในองค์ประกอบดังกล่าวในระดับสูง เว้นองค์ประกอบด้านยอดขายสินค้า และกำไรในปัจจุบันที่ค่าอยู่ต่ำกว่าฐานที่ 50 เล็กน้อย

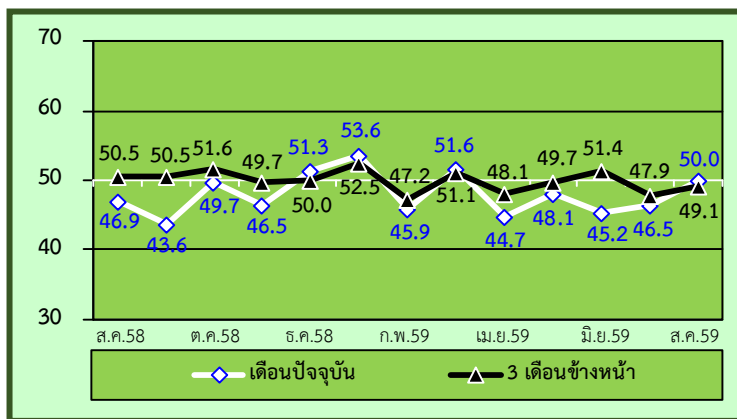
สำหรับ ปัจจัยที่ส่งผลกระทบต่อ SMEs กิจการค้าปลีก รถยนต์ รถจักรยานยนต์ โดยพิจารณาระดับคะแนนเฉลี่ยในแต่ละปัจจัยที่ส่งผลกระทบต่อทั้งในปัจจุบันและคาดการณ์ 3 เดือนข้างหน้า ได้แก่ ผลกระทบจากภาวะเศรษฐกิจในประเทศและอำนาจซื้อของประชาชน ผลกระทบจากการแข่งขันในตลาด และผลกระทบจากการหดตัวของความต้องการสินค้าและบริการ ปัจจัยที่ส่งผลกระทบต่อในระดับปานกลางทั้งในปัจจุบันและคาดการณ์ 3 เดือนข้างหน้า ได้แก่ ผลกระทบจากระดับราคาวัตถุดิบ/น้ำมันและค่าขนส่ง ปัจจัยในส่วนที่เหลือส่งผลกระทบต่อกิจการในระดับน้อย แต่อย่างไรก็ตามสำหรับผลกระทบจากการใช้มาตรการกระตุ้นเศรษฐกิจของภาครัฐ

ผู้ประกอบการมองว่าส่งผลกระทบต่อกิจการแต่มีคะแนนเฉลี่ยลดลงเมื่อเทียบกับเดือนก่อนจากการที่นโยบายและมาตรการต่างๆ เริ่มน้อยลงเมื่อเทียบกับต้นปี ส่วนผลกระทบจากความผันผวนของค่าเงินบาทนั้นไม่มีผลกระทบอย่างมีนัยยะ

ภาคบริการ กิจกรรมอสังหาริมทรัพย์
เป็นสาขาที่ปรับตัวเพิ่มขึ้นในภาคบริการ

ภาคบริการ กิจกรรมอสังหาริมทรัพย์ ถือเป็นประเภทธุรกิจที่ค่าดัชนีความเชื่อมั่นทั้งในปัจจุบันและคาดการณ์ปรับตัวในทิศทางที่เพิ่มขึ้น เนื่องจากภาพรวมตลาดอสังหาริมทรัพย์มีแนวโน้มดีขึ้นจากนโยบายกระตุ้นเศรษฐกิจภาคอสังหาริมทรัพย์ตั้งแต่ต้นปีที่ผ่านมา ตลอดจนการจัดทำแผนยุทธศาสตร์การพัฒนาระบบที่อยู่อาศัย 10 ปี (พ.ศ.2559-2568) ของการเคหะแห่งชาติที่มีเป้าหมายการพัฒนาที่อยู่อาศัยสำหรับผู้มีรายได้น้อย คนพิการ และผู้สูงอายุ รวมทั้งโครงการบ้านธนารักษ์ประชารัฐบนที่ดินราชพัสดุ ซึ่งโครงการดังกล่าวจะช่วยให้เจ้าหน้าที่ของรัฐและประชาชนที่มีที่อยู่อาศัยเป็นกรรมสิทธิ์ของตนเอง เป็นการเพิ่มประสิทธิภาพในการใช้ประโยชน์บนที่ดินของภาครัฐ อีกทั้งเป็นการกระตุ้นให้เกิดการค้า การลงทุนและการจ้างงานในธุรกิจเกี่ยวเนื่องอสังหาริมทรัพย์ อาทิ วัสดุก่อสร้าง การก่อสร้าง นอกจากนี้การเปิดเส้นทางขนส่งมวลชน 2 โครงการ ช่วงต้นเดือนสิงหาคมที่ผ่านมาทั้งรถไฟฟ้าสายสีม่วง และทางด่วนเชื่อมต่องานด่วนศรีรัชไปยังถนนกาญจนาภิเษก ทำให้ผู้อยู่อาศัยในบริเวณทิศตะวันตกของกรุงเทพฯ เดินทางเข้าสู่ใจกลางกรุงเทพฯ ได้รวดเร็ว และสะดวกยิ่งขึ้น ทั้งยังเป็นโอกาสให้เกิดการพัฒนาโครงการอสังหาริมทรัพย์ใหม่ๆ ในช่วงครึ่งปีหลังนี้ด้วย ประกอบกับอัตราดอกเบี้ยที่ยังอยู่ในระดับต่ำ ส่งผลให้ต้นทุนการกู้ยืมเงินของภาคธุรกิจและภาคครัวเรือนลดลง จึงเป็นโอกาสของผู้ประกอบการที่จะลงทุนได้มากขึ้น และผู้ซื้อมีการผ่อนชำระดอกเบี้ยลดลงด้วย นอกจากนี้ แนวโน้มราคาวาสตูก่อสร้างที่ปรับลดลงในช่วงครึ่งปีแรกของปีนี้ประมาณ 5% ตามราคาน้ำมันที่ลดลง รวมถึงกำลังการผลิตของปูนซีเมนต์ที่เกินความต้องการ จึงทำให้ต้นทุนในการก่อสร้างถูกลง ซึ่งจะเป็นโอกาสของธุรกิจพัฒนาอสังหาริมทรัพย์ ส่งผลให้กิจกรรมทางเศรษฐกิจด้านก่อสร้างและการค้าวัสดุก่อสร้างขยายตัวตามไปด้วย นอกจากนี้มาตรการภาษีเพื่อส่งเสริมการลงทุนในชนบทโดยผู้ประกอบการที่มีการลงทุนโครงสร้างพื้นฐาน พัฒนาและปรับปรุงแหล่งท่องเที่ยวในชนบทตามความต้องการของท้องถิ่นสำหรับการพัฒนาในเชิงเศรษฐกิจและสังคม และสอดคล้องกับระเบียบกระทรวงมหาดไทยว่าด้วยการจัดทำแผนพัฒนาขององค์กรปกครองส่วนท้องถิ่น พ.ศ. 2548 สามารถนารายจ่ายดังกล่าวไปหักภาษีได้ 2 เท่าแต่ไม่เกินร้อยละ 10 ของกำไรสุทธิก่อนหักรายจ่าย เป็นระยะเวลา 3 รอบบัญชี โดยมีผลบังคับตั้งแต่ 1 ม.ค. 2559 – 31 ธ.ค. 2561 สำหรับมาตรการนี้จะช่วยลดภาระด้านงบประมาณลงทุนให้แก่ภาครัฐอีกทั้งยังช่วยเสริมสร้างบรรยากาศการลงทุนของท้องถิ่นมากขึ้น ตลอดจนก่อให้เกิดการบริโภคและการจ้างงานในท้องถิ่นมากยิ่งขึ้น อีกทั้งผู้ประกอบการส่วนใหญ่พยายามจะติดต่อบริษัทประกันภัยต่างๆ ที่ยังคงมีการทำโครงการต่อเนื่องเพื่อให้ได้งานต่อไป เหล่านี้จึงเป็นปัจจัยหลักที่สนับสนุนให้สถานการณ์ตลาดอสังหาริมทรัพย์ขยายตัวตามความต้องการของผู้บริโภคที่เพิ่มสูงขึ้น

ภาพที่ 3 ค่าดัชนีความเชื่อมั่นของผู้ประกอบการ SMEs ภาคบริการ กิจกรรมอสังหาริมทรัพย์



ดัชนีความเชื่อมั่นผู้ประกอบการ SMEs ภาคบริการ กิจกรรมอสังหาริมทรัพย์ ค่าดัชนีในปัจจุบันอยู่ที่ระดับ 50.0 ปรับตัวเพิ่มขึ้นจาก 46.5 ในเดือนก่อน เป็นผลมาจากการปรับตัวเพิ่มขึ้นขององค์ประกอบด้านกำไร ต้นทุนและยอดจำหน่าย ขณะที่คาดการณ์ 3 เดือนข้างหน้าปรับตัวเพิ่มขึ้นอยู่ที่ระดับ 49.1 จากระดับ 47.9 เมื่อเทียบกับเดือนที่ผ่านมา

สำหรับองค์ประกอบที่ผู้ประกอบการ SMEs ภาคบริการ กิจกรรมอสังหาริมทรัพย์ มีความกังวลในระดับสูง ได้แก่ ความเชื่อมั่นในองค์ประกอบด้านต้นทุนทั้งในปัจจุบันและคาดการณ์ 3 เดือนข้างหน้า และความเชื่อมั่นในองค์ประกอบด้านยอดจำหน่ายสินค้าและกำไรคาดการณ์ 3 เดือนข้างหน้า โดยมีค่าดัชนีความเชื่อมั่นอยู่ที่ระดับ 45.5 46.3 46.3 และ 47.8 ตามลำดับ ซึ่งค่าดัชนีความเชื่อมั่นในองค์ประกอบดังกล่าวอยู่ในระดับที่ต่ำเมื่อเทียบกับดัชนีความเชื่อมั่นในองค์ประกอบอื่นๆ และค่าดัชนีอยู่ในระดับที่ต่ำกว่าค่าฐานที่ 50

สำหรับปัจจัยที่ส่งผลกระทบต่อ SMEs ของกิจการบริการ กิจกรรมอสังหาริมทรัพย์ โดยพิจารณาระดับคะแนนเฉลี่ยในแต่ละปัจจัยที่ส่งผลกระทบ ได้แก่ ผลกระทบจากการแข่งขันในตลาด และผลกระทบจากภาวะเศรษฐกิจในประเทศและอำนาจซื้อของประชาชน ปัจจัยที่ส่งผลกระทบในระดับปานกลางทั้งในปัจจุบันและคาดการณ์ 3 เดือนข้างหน้า ได้แก่ ผลกระทบจากการหดตัวของความต้องการสินค้า บริการ ปัจจัยที่ส่งผลกระทบในระดับน้อยทั้งในปัจจุบันและคาดการณ์ 3 เดือนข้างหน้า ได้แก่ ผลกระทบจากระดับราคาวัตถุดิบ น้ำมันและค่าขนส่ง และ กระทบจากสถานการณ์ภัยแล้งต่อกิจการท่าน ปัจจัยในส่วนที่เหลือไม่ส่งผลกระทบต่อกิจการอย่างมีนัยยะ แต่อย่างไรก็ตามสำหรับผลกระทบจากการใช้มาตรการกระตุ้นเศรษฐกิจของภาครัฐผู้ประกอบการมองว่าส่งผลกระทบต่อด้านบวกต่อกิจการแต่มีคะแนนเฉลี่ยลดลงเมื่อเทียบกับเดือนก่อนจากการที่นโยบายและมาตรการต่างๆ เริ่มน้อยลงเมื่อเทียบกับต้นปี

ภาคผนวก

ดัชนีความเชื่อมั่น TSSI ของวิสาหกิจขนาดกลางและขนาดย่อมต่อการประกอบธุรกิจ: ธุรกิจรายสาขา

ตารางที่ 2 แสดงค่าดัชนีความเชื่อมั่นผู้ประกอบการวิสาหกิจขนาดกลางและขนาดย่อม รายสาขา (เดือน ก.ค. 58 – ก.ค. 59)

ดัชนี สาขาธุรกิจ	ก.ค.58		ส.ค.58		ก.ย.58		ต.ค.58		พ.ย.58		ธ.ค.58		ม.ค.59		ก.พ.59		มี.ค.59		เม.ย.59		พ.ค.59		มิ.ย.59		ก.ค.59	
	C	F3	C	F3	C	F3	C	F3	C	F3	C	F3	C	F3	C	F3	C	F3	C	F3	C	F3	C	F3	C	F3
1.ภาคการค้าส่ง	46.5	53.2	44.8	54.4	48.5	52.8	46.2	55.0	51.1	53.3	52.5	55.3	46.7	52.2	48.1	52.6	45.9	52.8	47.6	52.6	44.0	50.7	48.6	51.0	46.1	51.1
1.1 สินค้าเกษตร	47.5	52.6	46.6	58.6	50.6	55.3	51.4	57.2	53.2	52.1	53.9	53.6	47.8	53.9	47.5	54.5	46.2	53.3	44.9	52.0	46.1	52.4	47.7	52.8	48.6	53.4
1.2 สินค้าอุปโภค/บริโภค	47.3	56.7	46.6	54.2	48.9	52.2	44.3	57.9	53.6	55.8	54.7	57.1	49.6	53.7	49.9	53.9	49.1	54.8	50.7	54.3	44.1	51.4	42.2	49.7	45.8	50.7
1.3 วัสดุก่อสร้าง	44.5	50.4	40.1	49.5	45.9	51.2	42.5	49.0	46.4	51.5	48.0	54.5	42.2	48.8	46.4	48.9	41.6	49.9	46.4	51.1	42.1	48.2	46.8	49.9	43.2	48.8
2.ภาคการค้าปลีก	44.9	55.5	43.3	56.1	52.2	55.9	42.5	59.6	55.5	56.9	58.1	58.8	45.3	51.0	48.5	52.3	46.4	52.4	48.2	53.1	44.3	52.9	45.9	51.1	45.1	49.8
2.1 รถยนต์ จักรยานยนต์	41.4	51.1	39.0	55.6	44.0	59.8	40.2	59.8	52.8	59.7	53.9	56.6	45.5	52.4	45.8	52.6	40.5	52.4	48.9	55.0	44.1	52.7	48.6	49.3	43.0	50.3
2.2 ร้านค้าปลีก (สมัยใหม่)	44.5	60.2	46.9	56.4	57.4	55.9	43.9	60.8	56.1	56.0	60.9	61.2	46.5	51.3	51.6	53.6	50.6	53.4	49.7	54.3	46.8	54.6	43.9	48.4	48.1	50.9
2.3 ร้านค้าปลีก (ดั้งเดิม)	43.6	54.4	44.0	53.0	51.1	53.4	43.0	55.8	51.3	54.0	53.7	55.2	42.1	48.5	45.0	50.0	44.3	50.3	44.3	50.0	41.9	50.6	52.2	52.1	42.1	47.7
2.4 สถานีบริการน้ำมัน	53.2	58.6	44.1	62.1	60.2	55.3	43.3	65.4	67.2	59.4	69.9	66.5	50.5	54.0	56.6	55.3	55.5	55.2	53.4	55.3	46.5	56.0	48.5	51.9	51.5	52.3
3.ภาคบริการ	45.6	55.3	43.6	55.1	51.3	51.9	42.6	56.9	57.1	53.6	58.2	58.6	47.4	53.7	53.2	52.2	49.4	52.9	49.9	52.7	45.7	54.2	47.8	52.5	49.0	52.2
3.1 การก่อสร้าง	45.7	52.3	42.2	51.3	44.4	52.3	44.5	51.6	55.2	54.7	55.1	56.2	47.7	56.3	53.2	54.5	42.6	56.2	48.2	51.2	46.3	52.9	46.5	47.9	50.0	52.3
3.2 กิจกรรม อสังหาริมทรัพย์	46.9	50.5	43.6	50.5	49.7	51.6	46.5	49.7	51.3	50.0	53.6	52.5	45.9	47.2	51.6	51.1	44.7	48.1	48.1	49.7	45.2	51.4	49.2	53.9	50.0	49.1
3.3 บริการด้านสุขภาพ/ ความงาม	43.6	51.1	42.4	52.0	48.5	49.3	44.2	53.5	52.9	54.4	56.0	57.8	46.4	52.2	51.3	51.5	44.6	50.6	51.9	53.9	47.9	54.4	48.5	53.8	49.6	51.3
3.4 การท่องเที่ยว	43.3	59.3	42.1	59.6	52.2	52.0	39.2	62.7	63.5	55.6	62.3	64.7	48.1	58.1	55.3	51.6	60.2	54.4	50.2	52.0	48.4	58.4	47.1	50.0	46.9	53.5
3.5 สันทนาการ วัฒนธรรม การศึกษา	43.1	57.3	49.4	50.9	53.4	50.4	44.5	53.8	54.5	52.1	56.0	54.8	48.5	51.5	54.2	48.6	48.0	52.1	50.7	50.7	45.8	51.4	49.5	51.8	49.5	50.5
3.6 ด้านการขนส่ง (สินค้า)	44.8	63.0	44.6	58.0	56.7	51.5	39.8	64.5	63.4	56.3	65.2	62.2	51.2	55.5	52.0	51.8	44.2	56.7	52.7	52.7	44.3	57.2	54.5	52.5	52.4	51.9
3.7 ด้านการขนส่ง (มวลชน)	49.4	67.1	49.2	58.4	58.6	58.1	41.1	65.8	66.8	60.0	73.7	65.0	46.1	57.8	53.9	54.5	57.4	57.4	55.4	53.0	47.3	58.0	47.1	50.0	47.6	50.0
3.8 โรงแรม/เกสต์เฮาส์/ บังกะโล	43.2	53.6	41.2	56.6	49.2	53.4	41.4	54.7	58.2	51.4	55.0	58.7	47.2	54.5	55.0	51.8	54.3	51.0	48.2	54.7	44.9	52.4	48.8	54.8	47.0	53.7
3.9 ร้านอาหาร/ภัตตาคาร	51.9	52.2	41.7	59.6	54.1	50.8	41.6	61.1	53.4	52.0	56.1	58.9	46.0	52.5	51.9	55.0	50.4	53.3	47.4	54.7	43.3	54.2	48.6	51.0	48.2	55.7

** C = เดือนปัจจุบัน, F3 = คาบการณ 3 เดือนข้างหน้า

เมื่อพิจารณาค่าดัชนีความเชื่อมั่นแยกตามสาขา พบว่า โดยเฉพาะสาขาธุรกิจค้าส่งสินค้าอุปโภคบริโภคค้าปลีกรถยนต์/จักรยานยนต์ อุปโภค/บริโภคดั้งเดิม บริการท่องเที่ยวและด้านการขนส่งมวลชน เป็นต้น ส่วนภาคบริการที่ปรับตัวเพิ่มขึ้นได้แก่ ธุรกิจการก่อสร้างกิจกรรมอสังหาริมทรัพย์ บริการสุขภาพ/ความงาม สันทนาการ/กีฬา/วัฒนธรรม และการขนส่งสินค้า เป็นต้น

ปัจจัยต่าง ๆ ที่ส่งผลกระทบต่อกิจการเดือนสิงหาคม 2559

ตารางที่ 3 แสดงระดับคะแนนของปัจจัยต่างๆ ที่ส่งผลกระทบต่อกิจการ

ปัจจัยที่มีผลกระทบต่อกิจการ	ระดับคะแนนแสดงผลกระทบของปัจจัยต่างๆ (0 = ไม่มีผลกระทบ, 1 = น้อย, 2 = ปานกลาง, 3 = มาก)															
	ภาคการค้าส่ง			ภาคการค้าปลีก				ภาคการบริการ								
	1.1	1.2	1.3	2.1	2.2	2.3	2.4	3.1	3.2	3.3	3.4	3.5	3.6	3.7	3.8	3.9
* สาขาธุรกิจ																
1. ผลกระทบจากระดับราคาน้ำมันและค่าขนส่ง	2.58	1.90	2.22	2.12	1.99	1.90	2.43	2.38	0.87	1.36	2.18	1.13	2.47	1.47	1.97	2.56
2. ผลกระทบจากภาวะเศรษฐกิจในประเทศและอำนาจซื้อของประชาชน	2.65	2.46	2.72	2.66	2.59	2.58	2.47	2.58	2.37	2.43	2.71	2.23	2.42	2.55	2.47	2.46
3. ผลกระทบจากการแข่งขันในตลาด	2.28	2.48	2.59	2.64	2.59	2.54	2.62	2.55	2.54	2.54	2.76	2.36	2.44	2.70	2.41	2.54
4. ผลกระทบจากการหดตัวของความต้องการสินค้าและบริการ	1.77	2.12	2.32	2.29	1.93	2.04	1.96	2.05	2.15	1.76	2.40	1.82	2.00	2.02	1.99	2.05
5. ผลกระทบจากสถานการณ์ภัยแล้งต่อกิจการ	1.53	1.34	1.41	1.43	1.25	1.29	1.56	1.12	0.84	0.83	1.24	0.95	1.34	1.04	1.36	1.22
6. ผลกระทบจากมาตรการกระตุ้นเศรษฐกิจในด้านต่างๆ ของรัฐบาลต่อกิจการ	0.80	1.22	1.41	1.09	0.76	1.00	0.87	0.85	0.63	0.69	0.98	0.93	0.82	1.12	0.82	0.56
7. ผลกระทบจากการแข็งค่าและความผันผวนของค่าเงินบาท	0.52	0.91	1.08	0.61	0.27	0.65	0.27	0.27	0.40	0.57	0.40	0.55	0.45	0.65	0.46	0.17

สาขาธุรกิจประเภทต่างๆ ดูได้จาก ตารางที่ 2

เมื่อพิจารณาปัจจัยต่างๆ ที่ส่งผลกระทบต่อผู้ประกอบการวิสาหกิจขนาดกลางและขนาดย่อม โดยรวมภาคการค้าและบริการทั้งในปัจจุบันและคาดการณ์ 3 เดือนข้างหน้าของเดือนสิงหาคม 2559 ผู้ประกอบการส่วนใหญ่มองว่า ปัจจัยที่ส่งผลกระทบต่อกิจการในระดับสูงที่สุด ได้แก่ ผลกระทบจากภาวะเศรษฐกิจของประเทศและอำนาจซื้อของประชาชน และผลกระทบจากการแข่งขันในตลาด ตามลำดับ ส่วนปัจจัยที่มีผลกระทบในระดับปานกลาง ได้แก่ ผลกระทบจากการหดตัวของความต้องการสินค้าและบริการ และผลกระทบจากระดับราคาวัตถุดิบ น้ำมันและค่าขนส่ง ตามลำดับ สำหรับปัจจัยที่มีผลในระดับน้อย ได้แก่ ผลกระทบจากสถานการณ์ภัยแล้งมีผลกระทบต่อกิจการ และมาตรการกระตุ้นเศรษฐกิจของภาครัฐผู้ประกอบการ ตามลำดับ ส่วนผลกระทบจากความผันผวนของค่าเงินบาทนั้นไม่มีนัยยะสำหรับผลกระทบนี้เนื่องจากแทบไม่มีผลกระทบหรือหากมีก็น้อยมาก ซึ่งส่วนใหญ่คะแนนใกล้เคียงกับเดือนก่อน